

незаконная рубка, выкапывание, уничтожение или повреждение до степени прекращения роста деревьев, кустарников и лиан;

повреждение, не влекущее прекращения роста деревьев, кустарников и лиан;

незаконная рубка сухостойных деревьев, присвоение (хищение) древесины буреломных, ветровальных деревьев;

самовольное размещение на лесных участках объектов капитального строительства, объектов, не являющихся объектами капитального строительства;

самовольное снятие, уничтожение или порча почв, нахождение транспортных средств и механизмов, вне отведенных мест, их движение вне существующих лесных дорог;

загрязнение лесов выбросами, радиоактивными и другими вредными веществами, а также иное негативное воздействие на леса (за исключением размещения в лесах отходов производства и потребления), а также размещения в лесах отходов производства и потребления (выполнение работ по очистке лесосеки от порубочных остатков (остатков древесины, образующихся на лесосеке при валке и трелевке (транспортировке) деревьев, а также при очистке стволов от сучьев, включающих вершинные части срубленных деревьев, откомлевки, сучья, хворост); повреждение лесных насаждений, растительного покрова и почв, захламливание лесов промышленными и иными отходами за пределами лесосеки на смежных с ними 50-метровых полосах ;

уничтожение граничных, кварталных, лесосечных и других столбов и знаков;

оставление не вывезенной в установленный срок древесины;

оставление неокоренной или не защищенной другими способами древесины;

сохранность (уничтожение) семенников, семенных куртин и полос, а также деревьев, не подлежащих рубке (при наличии);

наличие зависших деревьев; сохранность (уничтожение) подроста, молодняка и лесных культур (при наличии);

нарушение целостности почвы, влекущее возникновение эрозии;

установка аншлагов (не допускается их крепление к деревьям);

соблюдение технологической карты лесосечных работ; сдвигание порубочных остатков к краю леса (стене леса);

использование русел рек и ручьев в качестве трасс волоков и лесных дорог;

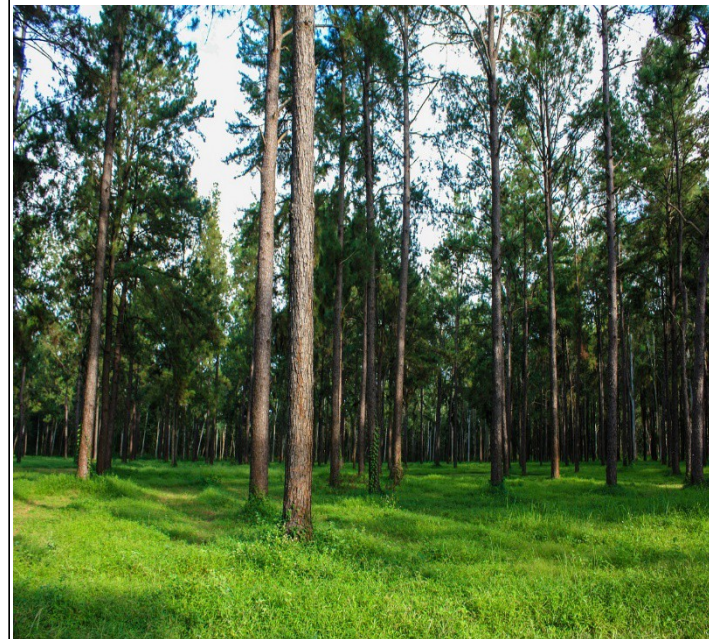
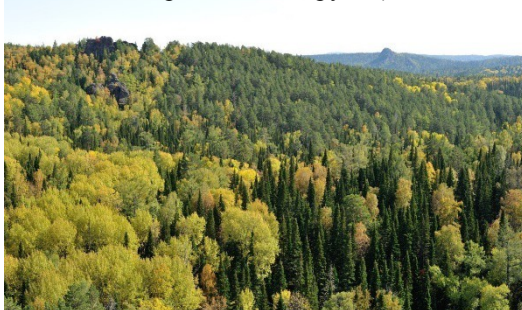
повреждение дорог, мостов, просек, осушительной сети, дорожных, гидромелиоративных и других сооружений, русел рек и ручьев;

уничтожение верхнего плодородного слоя почвы вне волоков и погрузочных площадок;

хранение горюче-смазочных материалов (хранить в закрытой таре, производить в период пожароопасного сезона очистку мест их хранения от растительного покрова, древесного мусора, других горючих материалов и отделение противопожарной минерализованной полосой шириной не менее 1,4 метра);

оставление срубленных деревьев на местах рубок (лесосеках) на период пожароопасного сезона (заготовленная древесина, оставляемая на местах рубок (лесосеках) на период пожароопасного сезона, должна быть собрана в штабеля или поленицы и отделена противопожарной минерализованной полосой шириной не менее 1,4 метра);

складирование заготовленной древесины с нарушениями (производится только на открытых местах на расстоянии: места складирования и противопожарные разрывы вокруг них очищаются от горючих материалов и отделяются противопожарной минерализованной полосой шириной не менее 1,4 метра, а в хвойных лесных насаждениях на сухих почвах - 2 такими полосами на расстоянии 5 - 10 метров одна от другой).



ЛЕСНАЯ ОХРАНА КРАСНОЯРСКОГО КРАЯ

ПАМЯТКА ЛЕСОПОЛЬЗОВАТЕЛЯ

Основные нарушения требований
лесного законодательства
и ответственность за их совершение

Основные нарушения требований лесного законодательства и меры административной ответственности за их совершение

Статья Кодекса РФ об административных правонарушениях	Размеры пределы административного штрафа,(тыс.руб.)				
	граждане	ИП			юр. лица
<i>Ст. 7.2 - Уничтожение или повреждение лесоустроительных или лесохозяйственных знаков</i>	3	5	5	50	100
<i>Ст. 7.9 - Самовольное занятие или использование лесных участков без специальных разрешений на использование указанных участков</i>	20	50	50	200	300
<i>Ст. 8.25 - Нарушение правил и использования лесов</i>					
Ст. 8.25 ч.1 - Нарушение правил заготовки древесины (предупреждение или наложение административного штрафа)	1	10	50	50	100
Ст. 8.25 ч.2 – Нарушение порядка проведения рубок лесных насаждений	0,8	5	40	40	80
Ст. 8.25 ч.3 – Нарушение правил заготовки живицы, заготовки природных для употребления в пищу лесных ресурсов	0,2	0,5	5	5	10
Ст. 8.25 ч. 5 – Действия, предусмотренные частью 2 статьи и совершенные в лесопарковом зеленом поясе	4	20	250	250	500
<i>Ст. 8.26 - Самовольное использование лесов, нарушение <u>правил и</u></i>					

использования лесов для ведения сельского хозяйства, уничтожение лесных ресурсов					
Ст. 8.26 ч.1 - Сенокосение и выпас сельскохозяйственных животных на землях, на которых расположены леса, в местах, где это запрещено	0,2	0,5	0,5	5	10
Ст. 8.26 ч.2 - Самовольные заготовка и сбор, а также уничтожение мха, лесной подстилки и других недревесных лесных ресурсов	0,5	1	1	10	20
Ст. 8.26 ч.3 - Размещение ульев и пасек, а также заготовка пригодных для употребления в пищу лесных ресурсов (пищевых лесных ресурсов) и сбор лекарственных растений на землях, на которых расположены леса, в местах, где это запрещено	0,5	1	1	10	20
Ст. 8.27 - Нарушение требований лесного законодательства по воспроизводству лесов и лесоразведению		5	200	200	300
Ст. 8.28 - Незаконная рубка, повреждение лесных насаждений или самовольное выкапывание в лесах деревьев, кустарников, лиан					
Ст. 8.28 ч.1 - Незаконная рубка, повреждение лесных насаждений или	3	20	20	200	300

самовольное выкапывание в лесах деревьев, кустарников, лиан					
Ст. 8.28 ч.2 - Те же действия, совершенные с применением механизмов, автомотранспортн ых средств, самоходных машин и других видов техники	4	40	40	300	500
Ст. 8.28 ч.3 - Приобретение, хранение, перевозка или сбыт заведомо незаконно заготовленной древесины, если эти действия не содержат признаков уголовно наказуемого деяния	5		50		700
Статья 8.28.1. Нарушение требований лесного законодательства об учете древесины и сделок с ней					
Ст. 8.28.1 ч.1 - Непредставление или несвоевременное представление декларации о сделках с древесиной		5	7	100	200
Ст. 8.28.1 ч.3 - Нарушение порядка учета древесины		25	25	200	400
Ст. 8.28.1 ч.4 -Нарушение требований лесного законодательства в части обязательной маркировки древесины		30	30	300	500
Ст. 8.28.1 ч. 5 -Транспортировка древесины без оформленного в установленном лесным законодательством порядке сопроводительного документа		30	30	500	700

Ст. 8.31 - Нарушение правил санитарной безопасности в лесах					
Ст. 8.31 ч.1 - Нарушение правил санитарной безопасности в лесах	0,5	1	1	10	20
Ст. 8.31 ч.2 - Загрязнение лесов сточными водами, химическими, радиоактивными и другими вредными веществами, отходами производства и потребления и (или) иное негативное воздействие на леса, за исключением случаев, предусмотренных частями 3.1 - 3.4 статьи 8.2 КоАП РФ	2	10	10	100	300
Ст. 8.31 ч.3 - Действия (бездействие), предусмотренные частью 2 статьи, совершенные в защитных лесах, на особо защитных участках леса	5	20	20	250	500
Ст. 8.32 - Нарушение правил пожарной безопасности в лесах					
Ст. 8.32 ч.1 - Нарушение правил пожарной безопасности в лесах (предупреждение или наложение административного штрафа)	15	30	100	100	400
Ст. 8.32 ч.2 - Выжигание хвороста, лесной подстилки, сухой травы и других лесных горючих материалов с нарушением требований правил	30	40	300	300	500

пожарной безопасности на земельных участках, непосредственно примыкающих к лесам, защитным и лесным насаждениям и не отделенных противопожарной минерализованной полосой шириной не менее 0,5 метра					
Ст. 8.32 ч.3 -Нарушение правил пожарной безопасности в лесах в условиях особого противопожарного режима, режима чрезвычайной ситуации в лесах	40	60	600	600	1000
Ст. 8.32 ч. 4 - Нарушение правил пожарной безопасности, повлекшее возникновение лесного пожара без причинения тяжкого вреда здоровью человека, если эти действия (бездействие) не содержат признаков уголовно наказуемого деяния	50	100	1000	1000	2000
Ст. 8.32.3 - Невыполнение мероприятий, предусмотренных сводным планом тушения лесных пожаров на территории субъекта РФ					
Ст. 8.32.3 ч. 1 – Невыполнение мероприятий, предусмотренных сводным планом тушения лесных пожаров на территории субъекта РФ		15	30	150	250
Ст. 8.32.3 ч. 2 - Невыполнение		25	50	250	300

мероприятий,
предусмотренных
сводным планом
тушения лесных
пожаров на
территории субъекта
РФ в условиях
особого
противопожарного
режима либо режима
ЧС

Примечание:

1. При причинении нарушением ущерба лесам, наряду с административной ответственностью нарушитель обязан возместить причиненный вред, рассчитанный в соответствии с Постановлением Правительства РФ от 29.12.2018 № 1730 «Об утверждении особенностей возмещения вреда, причиненного лесам и находящимся в них природным объектам вследствие нарушения лесного законодательства»;
2. Одновременно с административной ответственностью и возмещением ущерба за совершение нарушения с виновника взыскивается неустойка за нарушение условий договора аренды или купли-продажи.

(ФИО, должность должностного лица)

« ____ » _____ 2023 г.

(ФИО гражданина, должность представителя арендатора)

« ____ » _____ 2023 г.